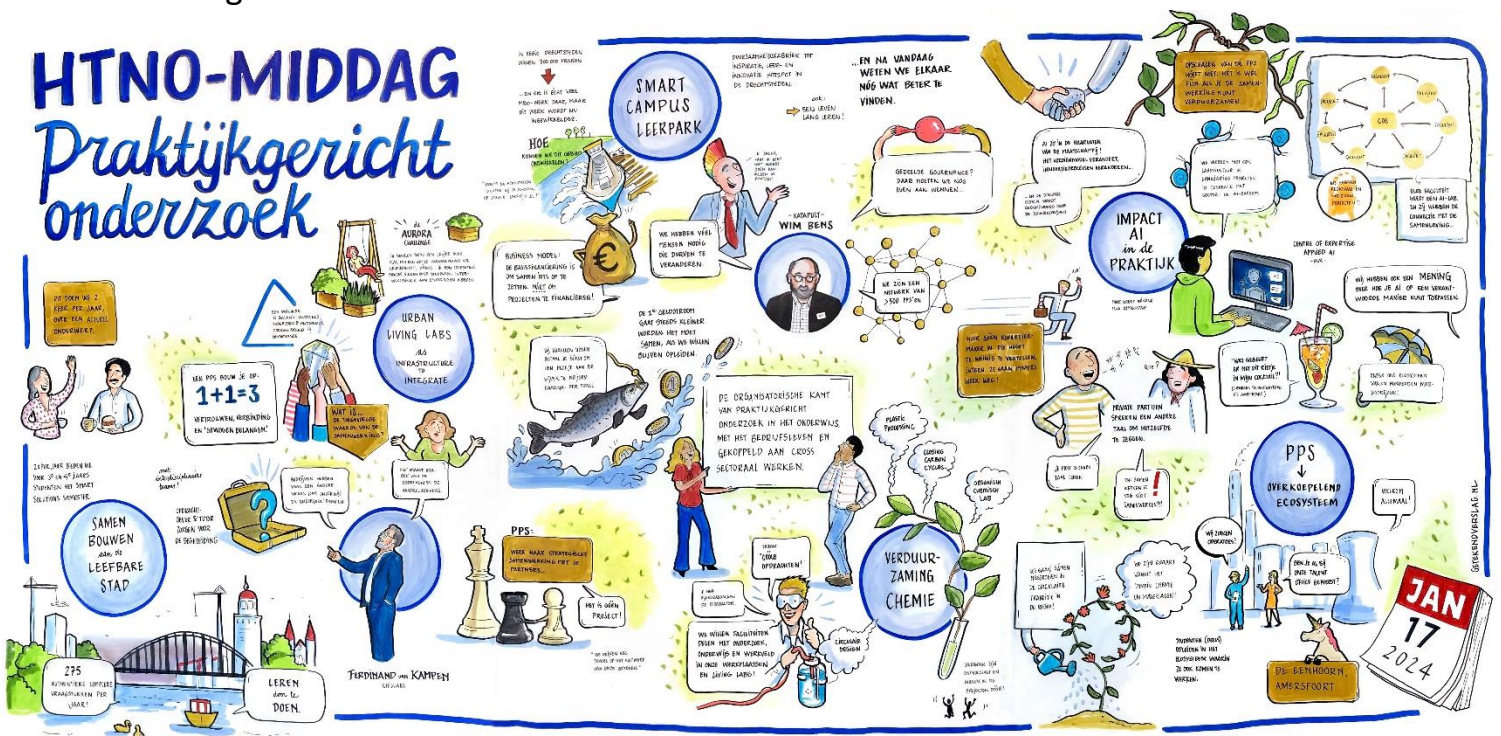


HTNO-middag 17 januari '24: Praktijkgericht onderzoek

De organisatorische kant van praktijkgericht onderzoek in het onderwijs, met het bedrijfsleven en gekoppeld aan cross-sectoraal werken

Hoe brengen we praktijkgericht onderzoek, onderwijs en bedrijfsleven over sectoren heen bij elkaar in verschillende structuren, zodat publiek en privaat met elkaar kunnen samenwerken? Op woensdag 17 januari kwamen lectoren, docenten, opleidingsmanagers, domeinvertegenwoordigers, directeuren HO en vertegenwoordigers uit bedrijven, O&O-fondsen en brancheverenigingen in Amersfoort bijeen om van gedachten te wisselen over de organisatorische kant van praktijkgericht onderzoek in co-creatie tussen onderwijs en bedrijfsleven. Het doel van de middag was te laten zien hoe je dergelijke samenwerking kunt vormgeven en het hbo kunt verbinden met de buitenwereld.



Publiek-privaat samenwerken: zoveel meer dan een kenniscentrum

Hoe geven circa 500 publiek-private samenwerkingen (PPS) een impuls aan onderzoek, onderwijs en het werken in hoger en middelbaar beroepsonderwijs? Katapult-aanjager Wim Bens ging er in zijn key-note over een reeks aan voorbeelden van PPS'en uitgebreid op in. Aan de hand van deze voorbeelden kregen de ruim 60 deelnemers de kerningrediënten van een PPS geserveerd:

- een gedeelde en gedragen strategie;
- een gedeelde governance waarvan multi-stakeholdermanagement de kern is, intern en extern;
- gedeelde kpi's;
- een gezamenlijke financiering en daarmee een gezamenlijke verantwoordelijkheid;
- gedeelde, gewogen, aanvullende of juist tegengestelde belangen.

Organisaties gaan steeds meer en vaker samenwerken. Hierbij zullen alle partners als onderdeel van een groter geheel moeten gaan opereren. Hoe groter het conglomeraat van partijen, des te meer belangen er zijn en hoe complexer de samenwerking dus wordt. Om hier een succesvolle strategische langjarige samenwerking van te kunnen maken zullen hogescholen zich in dit partnerschap de vraag moeten blijven stellen: 'Wat is de propositie van deze PPS voor ónze hogeschool?' Daarnaast is het goed regelen van financiering voor infrastructuur en organisatie (overhead) onontbeerlijk. Is dat goed geregeld dán volgt funding voor projecten vanzelf.



Centres of Expertise zijn één van de uitingsvormen waarmee de hogescholen invulling geven aan deze zwaartepuntvorming en zijn inmiddels een erkende en succesvolle vorm van publiek-private / publiek-publieke samenwerking. Sinds de start van de eerste Centres of Expertise in 2011 zijn er nu meer dan vijftienveertig Centres actief en bestaan er verschillende initiatieven tot het oprichten van nieuwe Centres vanuit de hogescholen. Bron: [Verenigingskader Centres of Expertise 2023](#)

Van CHILL naar SNEL

Ferdinand van Kampen, voorzitter stuurgroep SNEL, wijdde de deelnemers hierna in in het ontwikkeltraject van Centre of Expertise Chemelot Innovation And Learning Labs (CHILL), leadpartner van Samenwerkend netwerk ecosystemen Limburg (SNEL). Aan de basis van de goede samenwerking



ligt het inzicht vanuit lectoraten dat wij inzicht hebben welke vragen bedrijven beantwoord willen zien. Vaak zijn die vragen operationeel van aard, en sluiten onderzoeksvragen vanuit lectoraten daar suboptimaal op aan. Wanneer je ook onderzoeksvragen van bedrijven wilt gaan beantwoorden, krijg je te maken met andere stakeholders en meerdere belangen. Tegelijkertijd vragen de hedendaagse maatschappelijke vraagstukken om multiperspectieve oplossingen. Om daartoe te kunnen komen hebben bedrijven, onderzoek en onderwijs elkaar nodig.

Met deze kennis ontwikkelde CHILL zich tot de quadruple helix van kennisinstellingen, bedrijfsleven, openbaar bestuur en burgers. In deze transitie ging CHILL van het zijn van een onderdeel vanuit hogeschool naar het zijn van een vennoot in een vennootschap waarvan de hogeschool een aandeelhouder en financier is. Dit vennootschap is een complex netwerk van

ecosystemen aan Limburgse PPS-en die allemaal in een andere fase zitten en die de onderwijslijnen van laagste tot en met het hoogste niveau incorporeert.

Voor een succesvolle organisatie van een dergelijk complex netwerk zijn visie en inzet op vier onderdelen onontbeerlijk:

- de financiering;
- de systeemstructuur;
- het bewustzijn bij elke partner over hun rol in de regio;
- het vermogen en de wil elkaars taal te leren spreken en ritmes van onderwijs en bedrijfsleven op elkaar af te stemmen.

Meer weten

- [SNEL](#)
- [CHILL](#)

Praktijkvoorbeelden

Tijdens interactieve werksessies werden ten behoeve van gedachte- en beleidsvorming aan de hand van voorbeelden uit de praktijk verder gepraat over de organisatie van praktijkgericht onderzoek in samenwerking met het werkveld over de sectoren heen.



Samen Bouwen aan een leefbare stad, Smart Solutions Semester

Tijdens het Smart Solutions Semester (3S) werken studenten interdisciplinair samen aan complexe vraagstukken uit de praktijk vanuit een cross-over van minimaal drie opleidingen. Matching vindt plaats op basis van een thema of challenge waaraan een kernteam van tutores en experts wordt gekoppeld.

Thema's zijn bijvoorbeeld: energietransitie, leefbare stad, positieve gezondheid, watertechnologie. Het model Learning Community is het onderliggende samenwerkingsprincipe. De toetsing richt zich op zowel de bijdrage vanuit de eigen inhoudelijke discipline als de vaardigheden om perspectieven uit te wisselen en te combineren tot een slimme oplossing.

“3S is een concept voor interdisciplinair projectonderwijs, de methodiek van het groeimodel voor learning communities als organisatievorm is bruikbaar bij meerdere PPS-en.”

Uitdaging

Verdere integratie met onderzoek en ondernemers

Kerncijfers

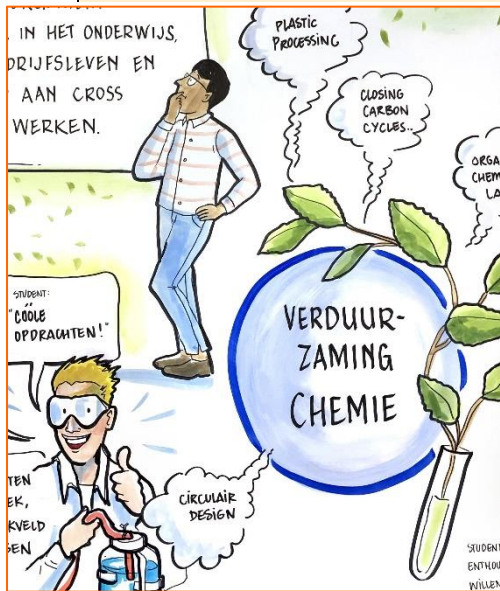
- 27 opleidingen
- 3^e en 4^e jaar
- 2.000 studenten
- projectteams van 6 – 8 studenten
- 19 weken
- 25 EC

Meer informatie

- [Fleur Degeling](#), Saxion Hogeschool
- Inge Eppink, Saxion Hogeschool
- [Landelijk Position Paper Learning Communities april 2022](#)

Verduurzaming van de chemie: impact door samenwerking

Het [lectoraat Biobased Chemistry & Refinery](#) van het Kenniscentrum Biobased Economy van de Hanzehogeschool werkt met de leeropdrachten Biobased Chemie en Bioconversie en fermentatietechnologie nauw samen het onderwijs en de bedrijven in de regio aan verduurzaming van de chemie.



Voor Noord-Nederland is innovatiebeleid uitgestippeld waarbinnen het onderzoekgebied goed past. Ook hebben de kennisinstellingen zich verenigd in de Universiteit van het Noorden zodat er een goede kennisinfrastructuur ligt en er samenwerking is tussen de verschillende hogescholen. Het creëren van draagvlak bij mkb's als het gaat om de overtuiging van het nut van samenwerken is een punt van aandacht.

Uitdaging

Alle ingrediënten zijn aanwezig, maar om door te groeien naar een volwaardige PPS moet er op bestuurlijk vlak op niveau van gemeentes en provincie commitment zijn en duidelijke keuzes gemaakt worden voor langjarig beleid zodat het kenniscentrum voor zijn voortbestaan minder afhankelijk is van projecten, SPRONG-subsidies en (persoonlijke) netwerken van lectoren.

Meer informatie

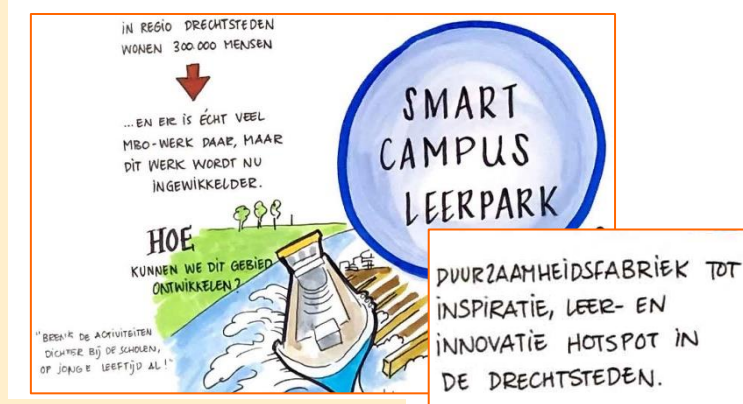
➤ [Karen Geerts](#), Research Centre of Applied Research Biobased Economy

Smart Campus / Duurzaamheidsfabriek Drechtsteden

De deelnemers kregen als introductie een inkijkje in de aard en uitdagingen van de Regio Drechtsteden. In 2005 is gestart met het ontwikkelen van de Smart Campus, gericht op het versterken van het beroepsonderwijs MBO + HBO en het ontwikkelen van een ecosysteem (bedrijven, overheid, onderwijs) met een gezamenlijke aanpak op de focusgebieden van de regio. De transitie richtten zich vooral op Smart Technology, de Maakindustrie, en de Energietransitie. De campus kan bogen op een aantal successen: dicht bij de innovaties in de bedrijven, samenwerking buiten de eigen organisatie is vergroot, zichtbaarheid onderwijs is versterkt. Een indrukwekkend innovatienetwerk is zo ontstaan.

Voor de periode 2024-2028 heeft de Smart Campus de ambitie van de Hybride Hogeschool. Hierbij zijn vijf actielijnen benoemd:

1. Versterking van ketens en ecosystemen
2. Talentontwikkeling van aankomende en huidige werknemers
3. Een leven lang leren voor werknemers en werkzoekenden
4. Innovatie van de beroepspraktijk
5. Contextrijke leerinfrastructuur



“De rol van regio's wordt steeds belangrijker. Dat is het niveau waarop het verschil wordt gemaakt”

Uitdaging

De sociale vraagstukken (armoede, gezondheid) zijn uitdagend. Er is sprake van een sterk ondernemersklimaat, een ontbrekende 'studeercultuur' en een arbeidsbehoefte die niet aansluit bij het aanbod.

Op de vraag wat de aanwezigen zouden doen als zij deze regio willen ontwikkelen, kwam een scala aan antwoorden: van meer profilering van bedrijven op scholen tot een voorstel tot gemeentelijke herindeling, omdat de regio nu een lappendeken van gemeentes is. Ook het belang van het in stelling brengen van het MKB, mogelijk via kleine PPS-en, werd genoemd met als voorbeeld de samenwerking rondom duurzaam varen: Alliantie binnenvaart met 18 bedrijven.

Meer informatie

- [Daan Wortel](#), Duurzaamheidsfabriek
- [Sandra van Steenvelt](#), Hoger Onderwijs Drechtstreden

Urban living labs as infrastructure to integrate research and education in societal challenges

In City Deals profileren steden zich op een thema dat voor hen relevant is. Daarbij valt te kiezen uit: health, vitaal, circulair, energie, groen. De thema's worden vervolgens vertaald naar concrete

vraagstukken. Alle regionale kennisinstellingen in mbo, hbo en wo zijn partner. Ook vindt er samenwerking plaats buiten de regio en internationaal. De City Deal is de tweede fase ingegaan waarbij meer steden meedoen, gewerkt aan verdiepen van de samenwerking en het verbeteren van de kennisdeling. Urban living labs: City Deal is een open en nog altijd groeiend kennisnetwerk.

Kennismakelaars zorgen dat de grote organisatie van het programma wordt ondergebracht in projecten en via kernteams worden vertaald naar onderwijs- en onderzoeksprogramma's in de opleidingen. De silo's van opleidingen worden op deze manier doorbroken opdat aan de complexe vraagstukken via een transdisciplinaire aanpak gewerkt kan worden. De programma's bieden alle ruimte om te experimenteren met het samenwerken tussen studenten van verschillende opleidingen en niveaus in verschillende rollen: de ene keer zijn ze student, op andere momenten expert of coach.

“Learning as becoming, doing, belonging, experiencing as a person”

Uitdaging

Hoe organiseer je en maak je de complexe samenwerkingen zichtbaar en niet afhankelijk van ons kent ons. Nurhan liet mooi zien hoe ze dat in beeld houdt en organiseert wie waar meedoet: 'Start small with a big vision, experiment, take people with you.'

Meer informatie

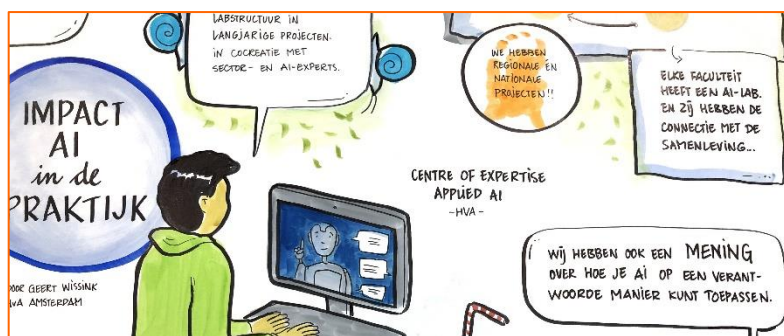
- [Nurhan Abujidi](#), Research Centre of Smart Urban Redesign



We co-create to make AI work

De missie van het [Centre of Expertise Applied AI](#) van HvA en Amsterdam AI is te voorzien in een thematische bundeling van bestaand onderzoek en infrastructuur bij alle faculteiten van de HvA. Hiermee wordt het thema AI zichtbaar gemaakt in alle toepassingssectoren. Het CoE:

- is een accelerator voor de bestaande activiteiten en legt connecties met nieuwe partners in alle domeinen;
- richt zich op zowel korte als middellange termijn vraagstukken in labs waarin praktijk, onderwijs en onderzoek samenkomen;
- biedt een inclusieve vorm van leven-lang-leren: werken in co-creatie innovatie omgevingen (labs) en openbare masterclasses en trainingen;
- stelt zich tot doel om de data- en brede AI-wijsheid (basiskennis) van alle HvA medewerkers en studenten te bevorderen om daarmee professionals van de toekomst toe te rusten voor de digitale transitie;
- levert een actieve bijdrage aan het publieke debat rondom AI en digitalisering in de metropoolregio Amsterdam.



Het Centre of Expertise Applied AI is uniek in Nederland. Het leidt talent op met het principe 'leren in de praktijk' door middel van kortcyclische onderzoeksprojecten waarbij een gebundelde vraag van organisaties centraal staat vanaf verkenning tot en met implementatie. Daarnaast werkt het CoE altijd in co-creatie: met sector experts en AI experts. Dit zorgt ervoor dat er oplossingen worden ontwikkeld die daadwerkelijk geïmplementeerd

en geadopteerd worden. Tot slot: het CoE herbergt zeven sectorgerichte learning communities waar organisaties kunnen leren terwijl ze zelf toepassingen ontwikkelen.

Uitdagingen

- Hoe te zorgen voor een goede match van de kennisbasis van werknemers met de nieuwe digitale technologieën, in het bijzonder AI-technologie?
- Hoe AI-technologie succesvol, op een mensgerichte wijze en verantwoord, op te nemen in het arbeidsproces waarbij het arbeidstekort wordt verkleind zonder dat de mens autonomie verliest?

Meer informatie

- [Geert Wissink](#), Programmamanager COE AAI / Zakelijk directeur Amsterdam AI

Het sac htno vertegenwoordigt de breedte van de instituten en onderwerpen van het hoger technisch en natuurwetenschappelijk onderwijs. In de permanente dialoog wordt samengewerkt met de branches en de daar gevoelde behoeftes. Het sac htno richt zich samen met de branches op instroom en behoud, de inhoud van het onderwijsaanbod en nieuwe ontwikkelingen in de sector. Als onderdeel van de permanente dialoog organiseren sac-htno en de branches twee keer per jaar een htno-middag over een actueel thema. In kalenderjaar 2023 waren de onderwerpen: Flexibilisering, Leven Lang Ontwikkelen (LLO) en Diversiteit & Inclusie.

De volgende HTNO-middag is op **27 juni 2024**. Ideeën of meehelpen in de organisatie? Mail [Carolien de Neeve](#), secretaris HTNO VH.